



Guida all'installazione di IAS

www.itechno.com

30/10/2008

IMPACT TECHNOLOGIES si riserva il diritto di modificare in qualsiasi momento il contenuto del presente documento. Per quanto l'esattezza delle informazioni in esso contenuto sia accuratamente controllata, IMPACT TECHNOLOGIES declina qualunque responsabilità per le conseguenze di eventuali errori o omissioni. Il documento non può essere né riprodotto né tradotto, né completamente né parzialmente, senza previa autorizzazione scritta di IMPACT TECHNOLOGIES.

Stampato in Francia

Marchi depositati

Itium è un marchio depositato di IMPACT TECHNOLOGIES.
Gli altri marchi e nomi prodotto sono marchi depositati dei rispettivi detentori.

Rif.	Titolo	Rev.	Data
IAS-install	Guida all'installazione IAS	1.6 rev A	30/10/2008

Indice

Introduzione	4
Aggiornamento di una versione precedente :	5
Installazione	5
Disinstallazione	8
Allegati.....	8
Installazione avanzata	8

Tavola delle illustrazioni

Figura 1: setup.exe	5
Figure 2: le componenti	6
Figure 3: scelta della cartella di installazione	7
Figure 4: cartella di installazione	7
Figure 5: installazione avanzata	8

Introduzione

Il presente documento descrive la procedura di installazione di Itium Administration Services (o IAS). La versione attuale consente di amministrare i clienti leggeri Itium in ambiente Windows XPe, Windows CE o Linux ITL.

Il software IAS è composto dai seguenti elementi:

- Il database SQL del parco di Itiums
- Il deposito che ospiterà le immagini di Itiums, di fatto un server FTP. Per default noi installiamo Filezilla Server.
- Il Motore, agente di controllo degli Itiums in servizio
- La Console, interfaccia grafica di amministrazione; può esistere su diverse macchine

Tutti questi elementi possono essere distribuiti su svariati server, secondo necessità.

Inoltre, le tecnologie utilizzate richiedono l'installazione dei seguenti software:

- SQL Server Express 2005 SP2
- Framework .Net 2.0
- Windows Installer 3.1
- Runtimes Visual C++ 2005

Questi software, in libera distribuzione, sono di proprietà di Microsoft Corp ® e sono presenti nel supporto di distribuzione.

Note:

- Sistemi supportati: Windows 2000, Windows XP, Windows 2003, Windows Vista
- Spazio richiesto: 350 Mo circa.

Prima di installare IAS:

- Accertatevi che il vostro login sia in possesso dei diritti di amministratore sulla macchina di installazione
- Installate il Service Pack più recente e tutti gli aggiornamenti per il vostro sistema.
- Lanciate l'installazione da un lettore locale in quanto non funziona con distribuzione netshare.

Aggiornamento di una versione precedente :

Se desiderate aggiornare IAS di versione compresa tra 1.3 e 1.5, procedete nel modo seguente:

- Disinstallate la versione precedente di IAS mediante la funzione «Installazione applicazioni» del pannello di controllo. Attenzione: non disinstallate «IAS Prerequisites».
- Installate la nuova versione scegliendo la stessa directory di installazione.

La configurazione di IAS ed il contenuto del Database (tra cui i Gruppi e le Azioni programmate) verranno conservati.

A partire dalla versione 1.6 di IAS non sarà più necessario disinstallare la versione precedente per installare quella nuova. I nuovi elementi sostituiranno automaticamente quelli vecchi.

Installazione

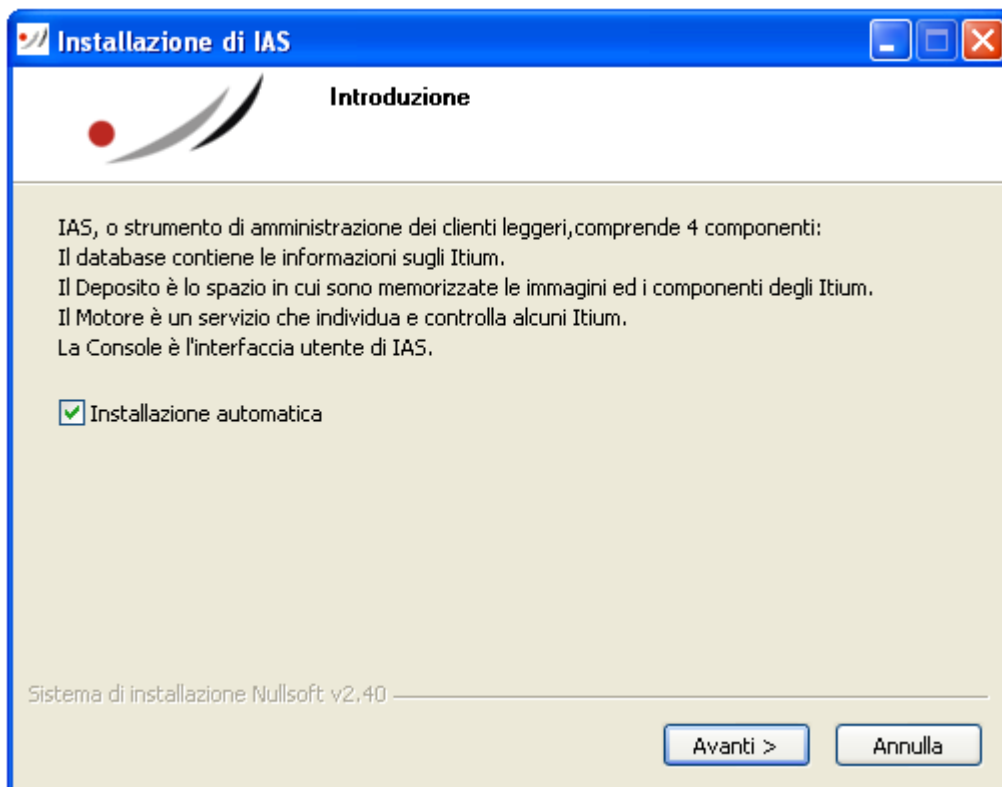
Per lanciare l'installazione lanciate «setup.exe» dalla root della distribuzione.

NB: l'installazione deve essere lanciata da un utente in possesso dei diritti di amministratore locale sul PC.

In ambiente Windows Vista cliccate con il tasto destro su «setup.exe» e scegliete «Esegui come amministratore».

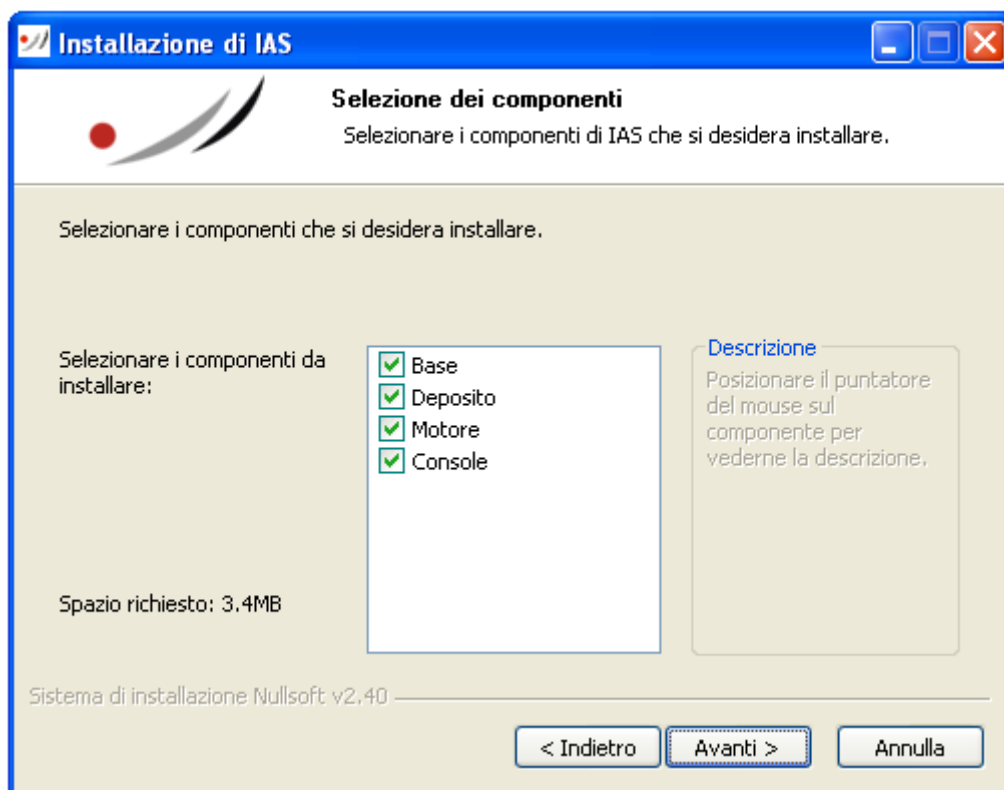
Il programma installerà e configurerà i vari elementi necessari per il corretto funzionamento di IAS, configurando anche il firewall di Windows.

Figura 1: setup.exe



Cliccare su «Avanti».

Figure 2: le componenti

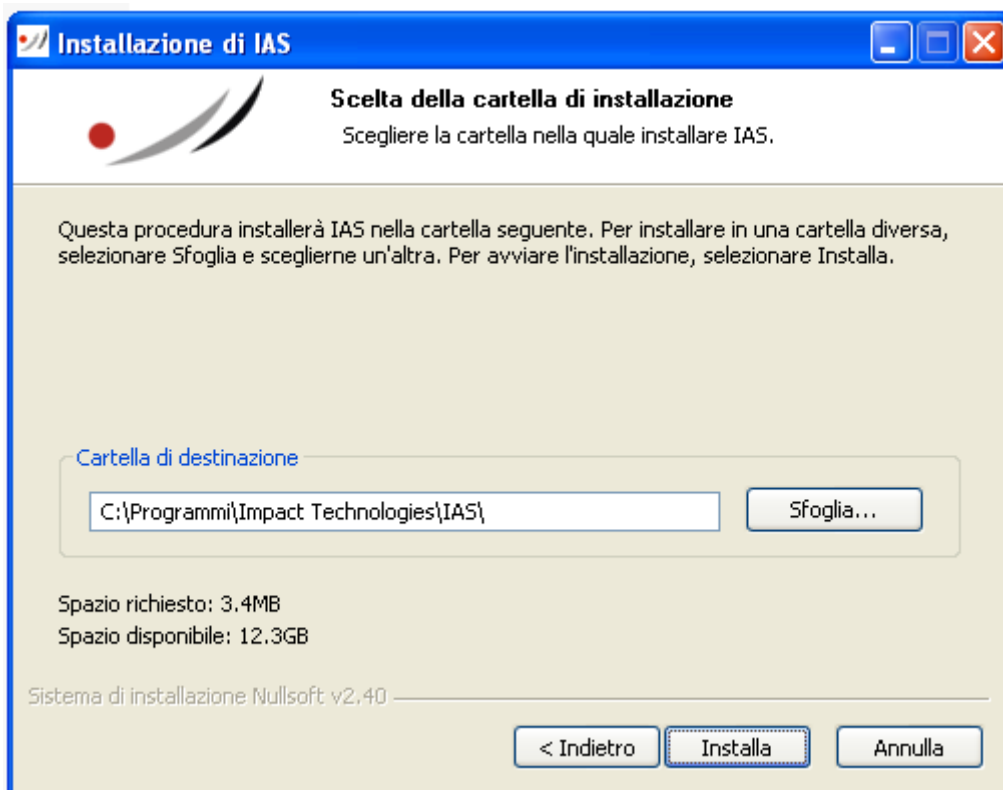


Per default il programma di installazione propone di installare contemporaneamente le quattro componenti di IAS.

Cliccare su «Avanti».

Il programma di installazione chiede poi di scegliere la cartella di installazione.

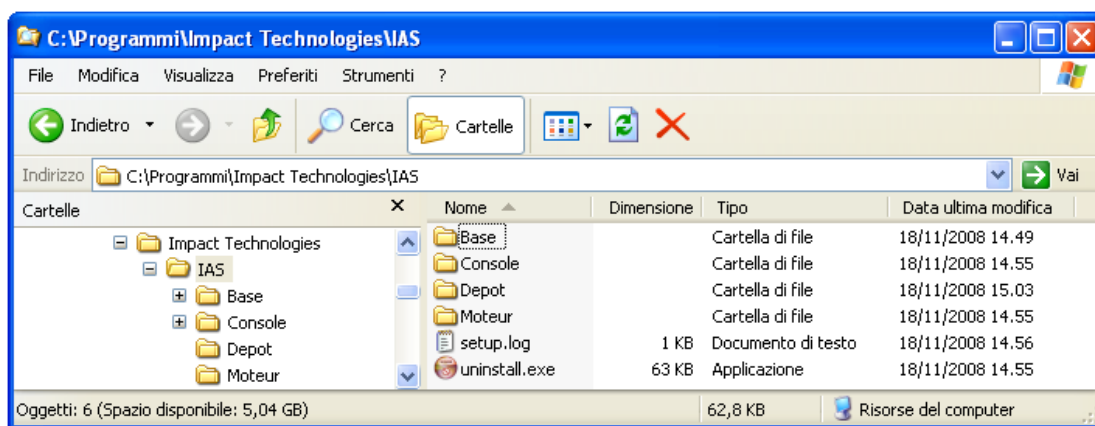
Figure 3: scelta della cartella di installazione



Scegliete la directory di installazione e cliccate su «Installare»:avrà inizio l'installazione. Non saranno necessari altri interventi. Attenzione: alcune fasi richiedono un po' di tempo (installazione di .NET 2 e SQL Express).

Una volta terminata l'installazione la cartella di installazione sarà simile alla figura seguente:

Figure 4: cartella di installazione



Elemento	Descrizione
Base	Programmi ausiliari di configurazione del database
Console	Software Console di IAS
Depot	Cartella in cui sono memorizzate le immagini Itium
Moteur	Motore di IAS
setup.log	un file che riprende l'installazione
uninstall.exe	Programma di disinstallazione

Lanciate la Console dalla cartella « Impact Technologies» del menu «Start».

Disinstallazione

Utilizzate la funzione « Installazione applicazioni » del pannello di controllo o il programma uninstall.exe creato durante l'installazione.

Dopo la disinstallazione alcuni elementi restano sulla macchina:

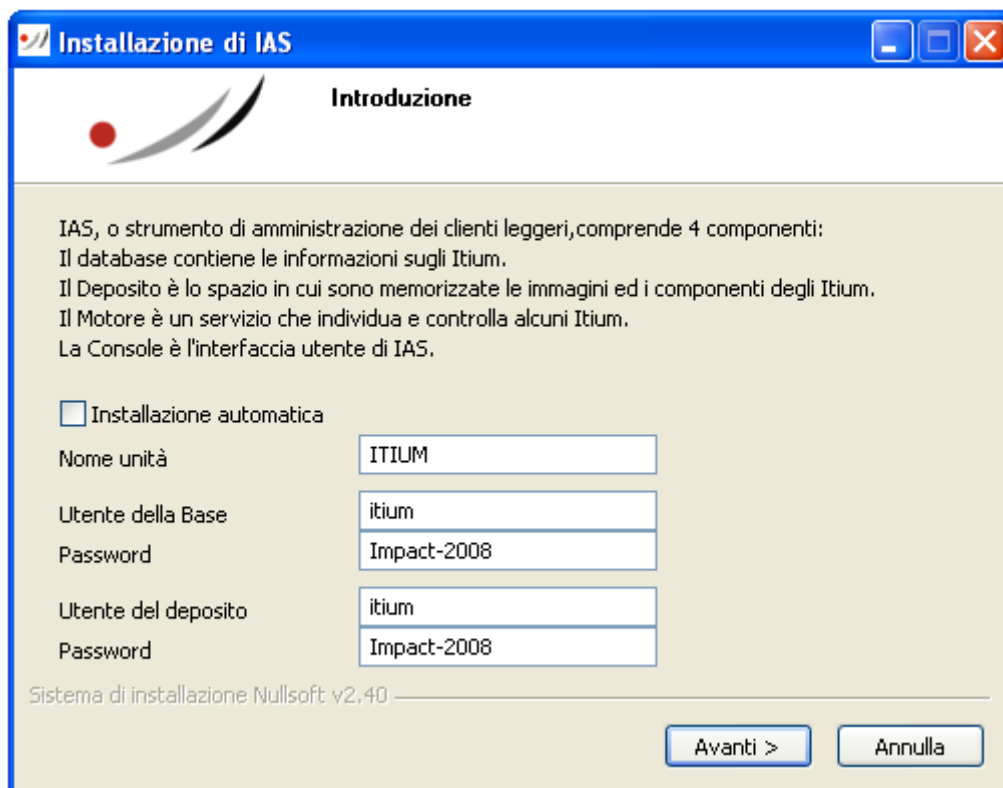
- I programmi «Microsoft .NET Framework 2.0», «Microsoft Visual C++ 2005 Redistributable» e «Microsoft SQL Server 2005». Essi sono utilizzati da svariati software e la loro disinstallazione potrebbe rendere instabile il vostro computer. Disinstallateli solo se siete assolutamente certi di non averne più bisogno e in questo caso disinstallate «Microsoft .NET Framework 2.0» per ultimo.
- L'istanza SQL Express e i dati Itium in essa contenuti
- La cartella «Deposito» e le immagini in essa contenute
- Il file «ADF.settings.xml» (nella cartella «Console») contenente la configurazione della Console.

Allegati

Installazione avanzata

Togliendo il visto alla casella «Installazione automatica» della prima pagina appariranno delle nuove opzioni:

Figure 5: installazione avanzata



Se sulla macchina è già installato SQL Express o SQL Server con un'istanza chiamata ITIUM, o ITIUM1, ITIUM2, ecc., il programma d'installazione cercherà di utilizzare questa istanza. In caso contrario creerà un'istanza nuova il cui nome viene scelto in questa fase (per default: «ITIUM»).

In entrambi i casi sarà creato un utente di database speciale IAS. Possono essere scelti in questa fase username e password di questo utente (per default rispettivamente «itium» e «Impact-2008»).

Se la macchina non individua alcun FTP il setup installerà il server FTP Filezilla Server nella propria cartella (per default C:\Program Files\FileZilla Server) e verrà creato un utente FTP speciale IAS¹. Potranno essere scelti in questa fase lo username e la password di tale utente (per default rispettivamente «itium» e «Impact-2008»). La cartella associata a questo utente è la sottocartella «Deposito» della cartella di installazione (vedere Figure 4: cartella d'installazione).

Altrimenti non saranno intraprese azioni supplementari riguardanti il Deposito e dovrete configurarlo manualmente nella Console (menu «Deposito, Configura»).

NB: si consiglia di non utilizzare i caratteri «@», «;» e «:» per la password.

¹ NB: si tratta di un utente interno a Filezilla Server e non di un utente Windows