



Guide installation d'IAS

www.itechno.com

25/05/2010

Copyright 2006-2010 IMPACT TECHNOLOGIES

IMPACT TECHNOLOGIES se réserve le droit de modifier à tout moment le contenu de ce document. Bien que l'exactitude des renseignements qu'il contient soit contrôlée avec soin, IMPACT TECHNOLOGIES dégage toute responsabilité pour les conséquences d'éventuelles erreurs ou omissions. Tout ou partie de ce document ne peut être reproduit ni traduit sans l'accord écrit d'IMPACT TECHNOLOGIES.

Imprimé en France

Marques déposées

Itium est une marque déposée d'IMPACT TECHNOLOGIES.

Les autres marques et noms de produits sont des marques déposées de leurs détenteurs respectifs.

Ref.	Titre	Rev.	Date
IAS-install	Guide installation IAS	1.8.5 rev B	25/05/2010

www.itechno.com

25/05/2010

Sommaire

Introduction	4
Mise à jour d'une version précédente :	5
Installation.....	5
Désinstallation.....	8
Annexes.....	8
Installation avancée.....	8

Table des illustrations

Figure 1 : setup.exe	5
Figure 2 : les composants	6
Figure 3 : choix du dossier d'installation.....	7
Figure 4 : le dossier d'installation.....	7
Figure 5 : installation avancée.....	9

Introduction

Ce document décrit la procédure d'installation d'IAS (Itium Administration Services).

La version actuelle permet d'administrer les clients légers Itium sous Windows XPe, Windows CE et Linux ITL.

Le logiciel IAS se compose des éléments suivants :

- La Base de données SQL du parc d'Itiums
- Le Dépôt pour accueillir les images d'Itiums et composants. Il s'agit en fait d'un serveur FTP. Par défaut nous installons FileZilla Server.
- Le Moteur, agent de surveillance et de gestion des Itiums en service
- La Console, interface graphique d'administration ; elle peut être installée sur différentes machines

Tous ces éléments peuvent être distribués sur différents serveurs, suivant les besoins.

Par ailleurs, les technologies utilisées nécessitent l'installation des logiciels suivants :

- SQL Server Express 2005 SP2
- Framework .Net 2.0
- Windows Installer 3.1
- Runtimes Visual C++ 2008

Ces logiciels, en distribution libre, sont la propriété de Microsoft Corp ®. Ils sont présents dans le support de distribution et seront installés automatiquement lors de l'installation d'IAS

Notes:

- Systèmes supportés: Windows 2000, Windows XP, Windows 2003, Windows 2008, Windows Vista, Windows 7.
- IAS peut être installé sur un système 32 bits ou 64 bits.
- Espace requis : Environ 350 Mo.

Avant d'installer IAS :

- Assurez-vous que votre compte utilisateur possède les droits d'administrateur sur la machine d'installation.
- Installez le Service Pack le plus récent ainsi que toutes les mises à jour pour votre système.
- Lancez l'installation depuis un lecteur local, elle ne fonctionne pas si la distribution est sur un partage réseau.

Mise à jour d'une version précédente :

Si vous souhaitez mettre à jour IAS dont la version est comprise entre 1.3 et 1.5, procédez comme suit :

- désinstallez la version précédente d'IAS par le panneau de configuration « Ajouter ou supprimer de programmes ». Attention : ne désinstallez pas « IAS Prerequisites ».
- installez la nouvelle version en choisissant le même répertoire d'installation.

La configuration d'IAS et le contenu de la Base de données (dont les Groupes et les Actions programmées) seront conservés.

A partir de la version 1.6 d'IAS, il n'est plus nécessaire de désinstaller la version précédente avant d'installer une nouvelle version. Les nouveaux éléments remplaceront simplement les anciens.

Avant de procéder à la mise à jour, fermez tous les programmes qui sont connectés à la base ITIUM (comme Console IAS ou SQL Server Management Studio)

Installation

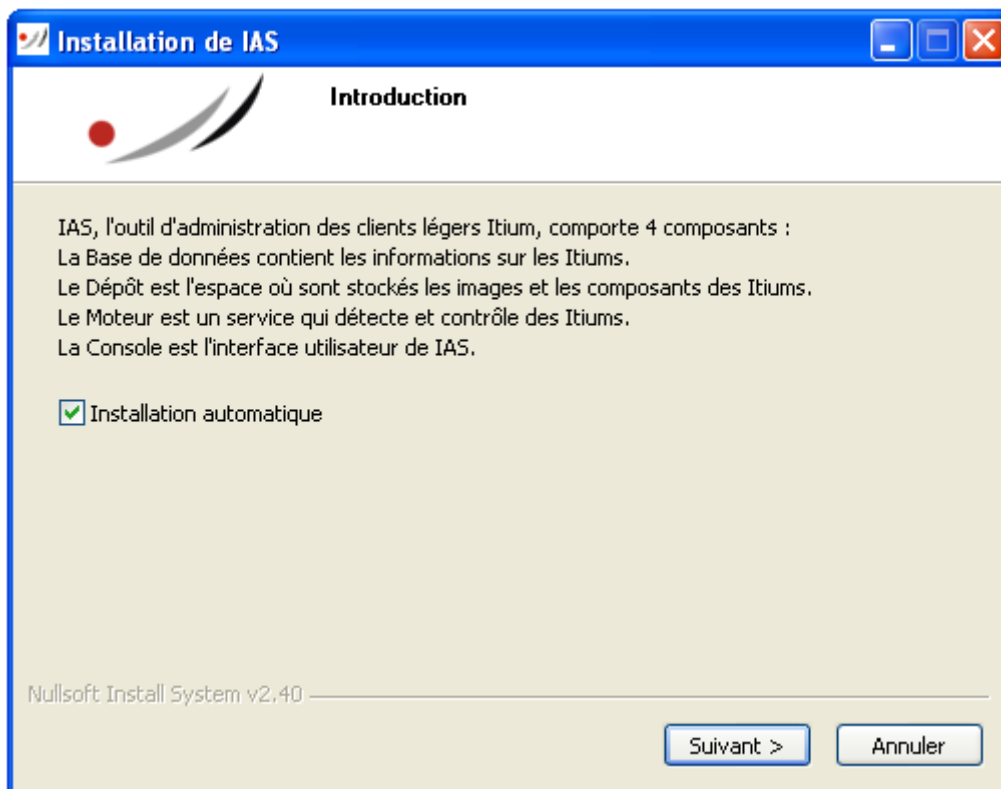
Lancez « setup.exe » depuis la racine de la distribution pour lancer l'installation.

NB : l'installation doit être lancée par un utilisateur qui dispose des droits d'administrateur local sur le PC.

Sous Windows Vista, cliquez avec le bouton droit sur « setup.exe » et choisissez « Exécuter en tant qu'administrateur ».

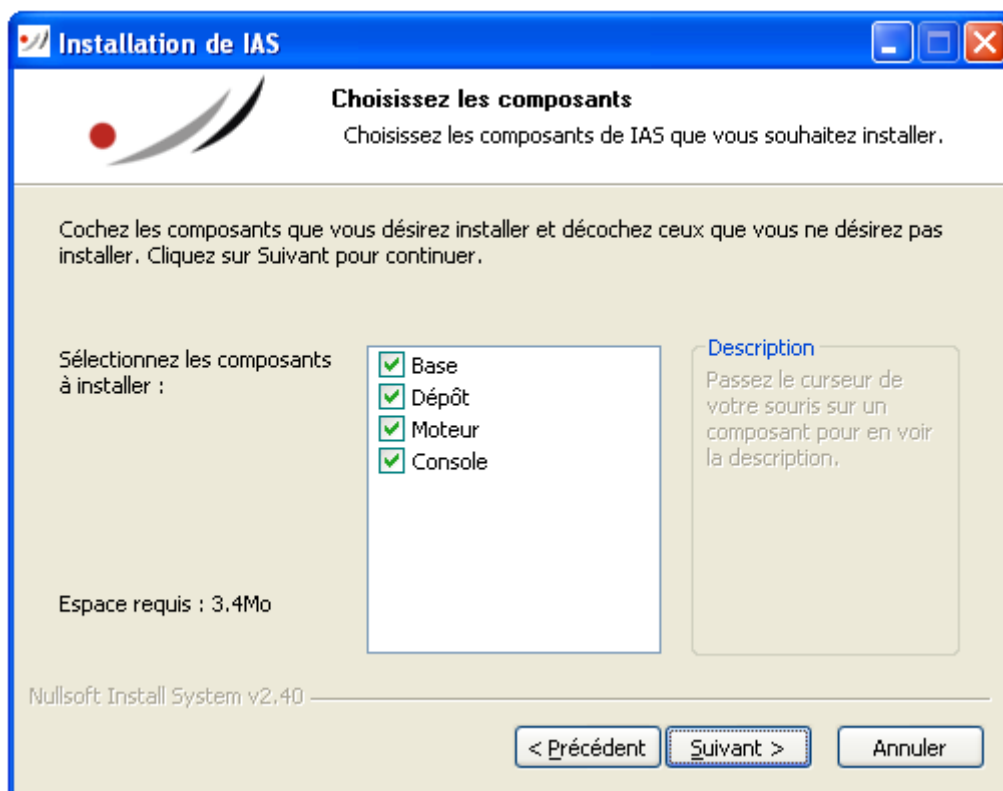
Ce programme va installer et configurer les différents éléments nécessaires au bon fonctionnement d'IAS. Il configurera également le pare-feu de Windows.

Figure 1 : setup.exe



Cliquez sur « Suivant ».

Figure 2 : les composants



Par défaut, le programme d'installation propose d'installer en même temps les quatre composants d'IAS. Cliquez sur « Suivant ».

Notez qu'il n'est pas obligatoire d'installer les quatre composants sur le même ordinateur, sauf la Console qui doit être installée sur le même ordinateur que la Base. En effet deux services installés avec la Console (ItiumOpAuto et ItiumBaseUpdate) sont nécessaires au bon fonctionnement de la Base.

Par ailleurs il est recommandé, pour des raisons de performances, d'installer le Moteur et la Base sur le même ordinateur.

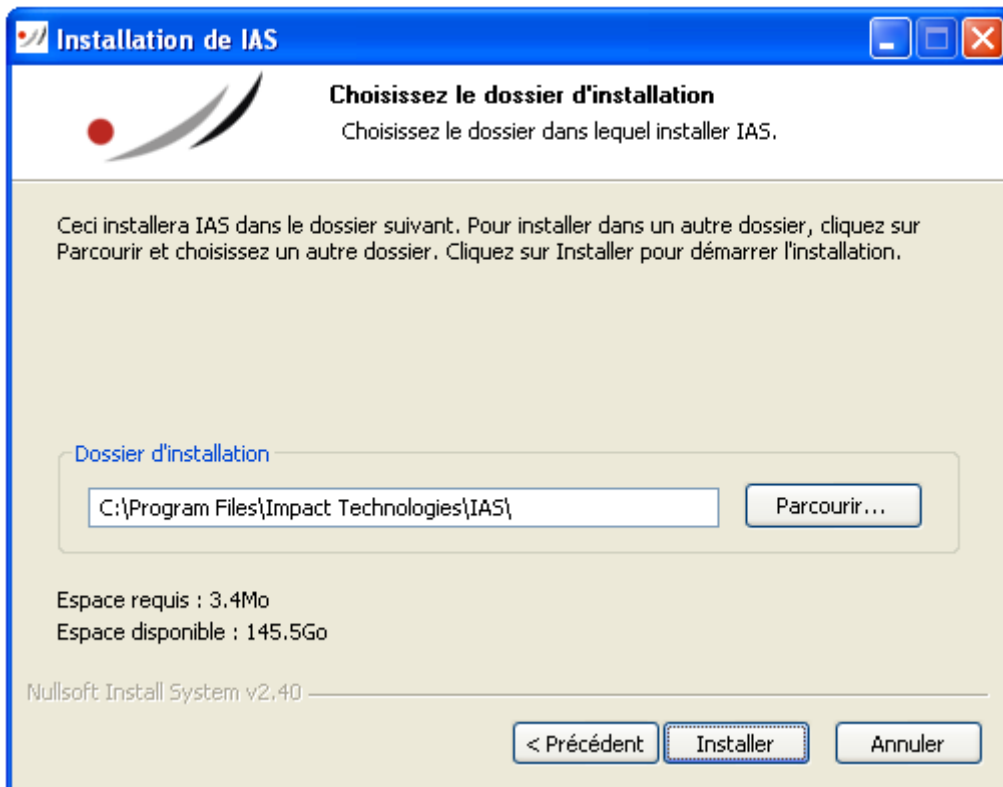
Si vous installez une Console sur un ordinateur où la Base n'est pas installée, vous pouvez désactiver ces deux services.

Le scénario le plus fréquent est d'installer IAS complet (les 4 éléments) sur un même ordinateur, puis éventuellement la Console seule sur d'autres postes.

Si vous avez déjà un serveur FTP dans votre réseau et ne souhaitez pas installer FileZilla Server, décochez la case « Dépôt » avant de cliquer sur « Suivant ». Une fois IAS installé, vous devrez configurer le Dépôt manuellement dans la Console. Consultez le guide utilisateur IAS (paragraphe 3.7).

Le programme d'installation demande ensuite de choisir le dossier d'installation.

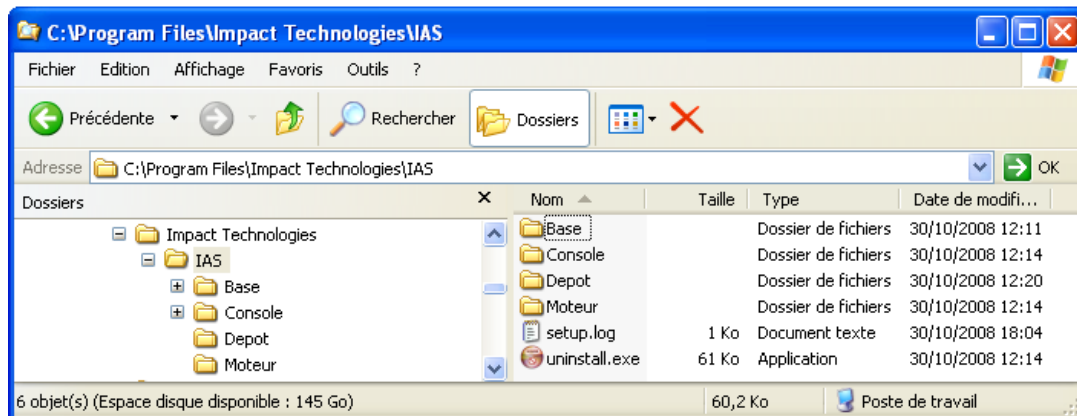
Figure 3 : choix du dossier d'installation



Choisissez le répertoire d'installation et cliquez sur « Installer ». L'installation commence et plus aucune intervention ne sera demandée. Attention, certaines phases sont assez longues (installation de .NET 2 et SQL Express).

Une fois l'installation terminée, le dossier d'installation ressemble à la figure suivante :

Figure 4 : le dossier d'installation



Élément	Description
Base	des programmes auxiliaires de configuration de la Base de données
Console	le logiciel Console d'IAS
Depot	l'endroit où sont stockées les images Itium et composants (configuration, CAM,etc.)
Moteur	le Moteur d'IAS
setup.log	un fichier qui résume l'installation
setupBase.log	un fichier qui résume toutes les opérations qui ont été faites dans la Base de données
uninstall.exe	le programme de désinstallation

Lancez la Console depuis dossier « Impact Technologies » du menu « Démarrer ».

Désinstallation

Utilisez le panneau de configuration « Ajouter ou supprimer des programmes » ou le programme uninstall.exe qui a été créé pendant l'installation.

Après la désinstallation, certains éléments restent sur la machine :

- Les programmes « Microsoft .NET Framework 2.0 », « Microsoft Visual C++ 2005 ou (2008) Redistributable » et « Microsoft SQL Server 2005 ». Ils sont utilisés par de nombreux logiciels et leur désinstallation peut rendre votre ordinateur instable. Ne les désinstallez que si vous êtes absolument certains de ne plus en avoir besoin, et dans ce cas désinstallez « Microsoft .NET Framework 2.0 » en dernier.
- Le dossier « Depot » et les images qu'il contient
- Le fichier « ADF.settings.xml » (dans le dossier « Console ») qui contient la configuration de la Console.

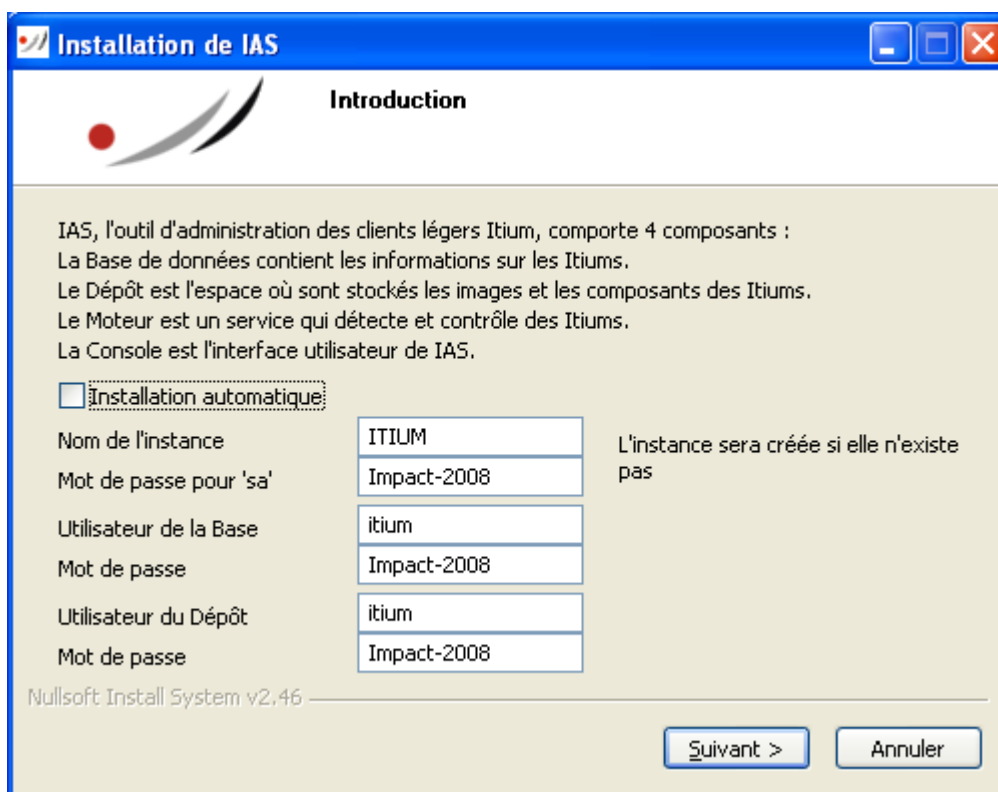
Vous avez le choix de conserver ou de supprimer l'instance SQL Express et les données Itium qu'elle contient. Vous pouvez supprimer une instance SQL Server manuellement depuis le panneau de configuration « Ajout/Suppression de programmes ». Choisissez « Microsoft SQL Server 2005 » puis le nom de l'instance (ITIUM).

Annexes

Installation avancée

Si vous décochez la case « Installation automatique » de la première page, de nouvelles options apparaissent :

Figure 5 : installation avancée



Indiquez ici le nom de l'instance SQL Server dans laquelle vous souhaitez installer la base de données IAS. Si cette instance existe déjà (parce que vous avez déjà installé SQL Express ou SQL Server), indiquez le mot de passe de l'utilisateur sa de cette instance.

Pour pouvoir être utilisée par IAS, l'instance existante doit respecter les règles suivantes :

- Authentification en mode mixte
- Connexions locales et distantes par TCP/IP et pipes nommés.

Si cette instance n'existe pas, choisissez un mot de passe pour l'utilisateur sa. L'instance et l'utilisateur sa seront créés par le programme d'installation.

Dans tous les cas, un utilisateur de base de données spécial IAS sera créé. Le nom de cet utilisateur et son mot de passe peuvent être choisis ici (par défaut respectivement « itium » et « Impact-2008 »).

Si aucun serveur FTP n'est détecté sur la machine, le setup installera le serveur FTP FileZilla Server dans son propre dossier (par défaut C:\Program Files\FileZilla Server) et un utilisateur FTP spécial IAS¹ sera créé. Le nom de cet utilisateur et son mot de passe peuvent être choisis ici (par défaut respectivement « itium » et « Impact-2008 »). Le dossier associé à cet utilisateur est le sous-dossier « Depot » du dossier d'installation d'IAS (voir Figure 4 : le dossier d'installation).

Sinon aucune action supplémentaire concernant le Dépôt ne sera entreprise et vous devrez configurer celui-ci dans la Console manuellement (menu « Dépôt, Configurer »).

NB : n'employez pas les caractères « @ », « ; » ou « : » pour les mots de passe.

¹ NB : il s'agit d'un utilisateur interne à FileZilla Server et non pas d'un utilisateur Windows