



IMPACT
TECHNOLOGIES

Guía de instalación de IAS

www.itechno.com

30/10/2008

IMPACT TECHNOLOGIES se reserva el derecho de modificar en todo momento el contenido de este documento. A pesar de que la exactitud de la información que contiene se controla cuidadosamente, IMPACT TECHNOLOGIES se desliga de toda responsabilidad sobre las consecuencias de eventuales errores u omisiones. No se podrá reproducir ni traducir ni una parte ni la totalidad de este documento sin el acuerdo escrito de IMPACT TECHNOLOGIES.

Impreso en Francia

Marcas registradas

Itium es una marca registrada de IMPACT TECHNOLOGIES.
Las demás marcas y nombres de productos son marcas registradas de sus titulares respectivos.

Ref.	Título	Rev.	Fecha
IAS-install	Guía de instalación IAS	1.6 rev A	30/10/2008

Índice

Introducción	4
Actualización de una versión anterior	5
Instalación	5
Desinstalación	8
Anexos	8
Instalación avanzada	8

Tabla de imágenes

Imagen 1: setup.exe.....	5
Imagen 2: los componentes	6
Imagen 3: elegir la carpeta de instalación	7
Imagen 4: la carpeta de instalación	7
Imagen 5: instalación avanzada.....	8



Introducción

Este documento describe el proceso para instalar Itium Administration Services (o IAS).

La versión actual permite administrar los clientes ligeros Itium bajo Windows XPe, Windows CE o Linux ITL.

El programa IAS se compone de los siguientes elementos:

- La Base de datos SQL de la red local de Itiums
- El Depósito que acoge las imágenes de los Itiums, que es de hecho un servidor FTP. Por defecto, se instalará Filezilla Server.
- El Motor, agente de supervisión de los Itiums en servicio
- La Consola, interfaz gráfica de administración; puede existir en distintas máquinas

Todos esos elementos pueden estar distribuidos en distintos servidores, en función de las necesidades.

Además, la tecnología que se utiliza necesita la instalación de los siguientes programas:

- SQL Server Express 2005 SP2
- Framework .Net 2.0
- Windows Installer 3.1
- Runtimes Visual C++ 2005

Esos programas, de distribución libre, son propiedad de Microsoft Corp ® ; estarán presentes en el soporte de distribución.

Notas:

- Sistemas soportados: Windows 2000, Windows XP, Windows 2003, Windows Vista
- Espacio necesario: Alrededor de 350 Mb.

Antes de instalar IAS:

- Asegúrese de que su nombre de usuario posee los derechos de administrador en la máquina de la instalación
- Instale el Service Pack más reciente, así como todas las actualizaciones para su sistema.
- Lance la instalación desde un lector local, pues no funcionará si la distribución se encuentra en una red compartida.

Actualización de una versión anterior

Si desea actualizar IAS desde una versión de la 1.3 a la 1.5, proceda como se indica a continuación:

- desinstale la versión anterior de IAS a través del panel de control, “Agregar o quitar programas”. Atención: no desinstale “IAS Prerequisites”.
- instale la nueva versión eligiendo el mismo directorio de instalación.

La configuración de IAS y el contenido de la Base de datos (incluyendo los Grupos y las Acciones programadas) serán conservados.

A partir de la versión 1.6 de IAS, ya no será necesario desinstalar la versión anterior antes de instalar una nueva versión. Sencillamente, los elementos nuevos sustituirán a los antiguos.

Instalación

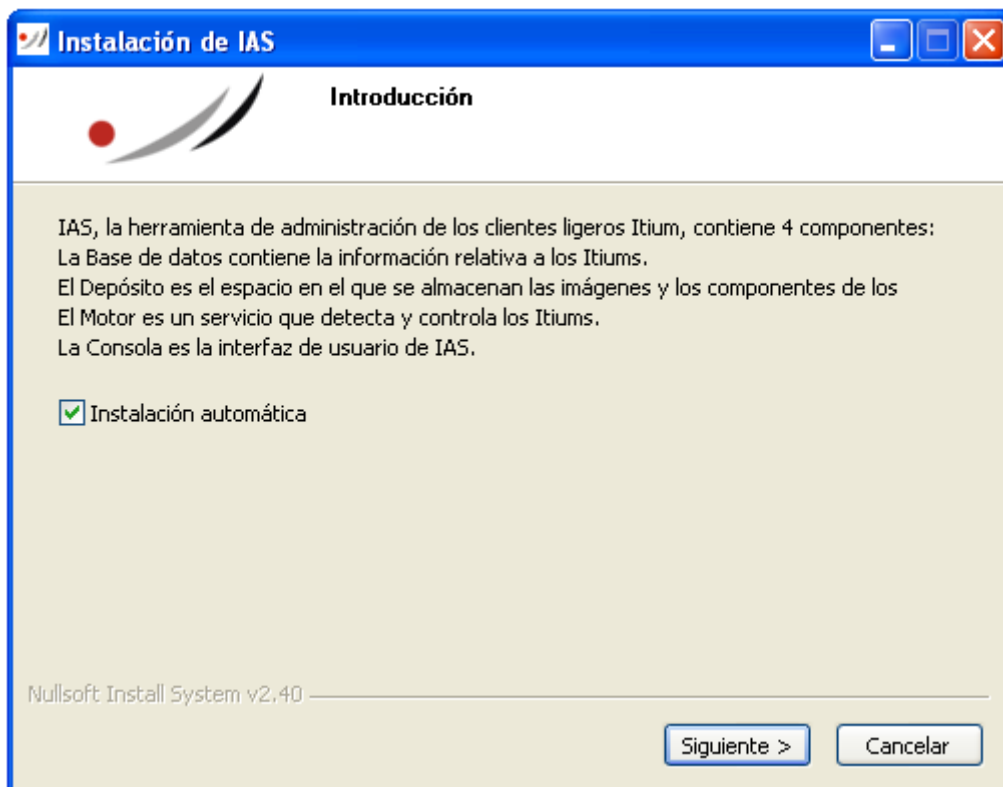
Lance “setup.exe” desde la raíz de la distribución para realizar la instalación.

Nota: la instalación deberá ser lanzada por un usuario que disponga de los derechos de administrador local en el PC.

Bajo Windows Vista, haga clic en el botón derecho en “setup.exe” y elija “Ejecutar en tanto que administrador”.

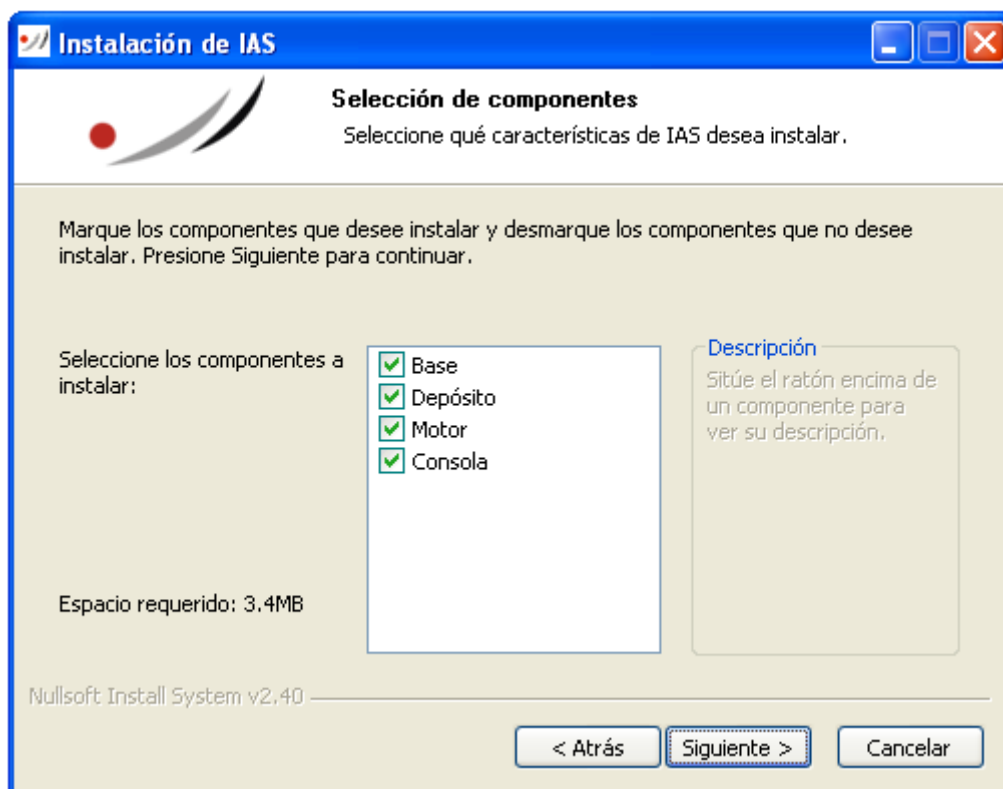
Este programa va a instalar y configurar los distintos elementos necesarios para el buen funcionamiento de IAS. También configurará el cortafuegos de Windows.

Imagen 1: setup.exe



Pinche en “Siguiete”.

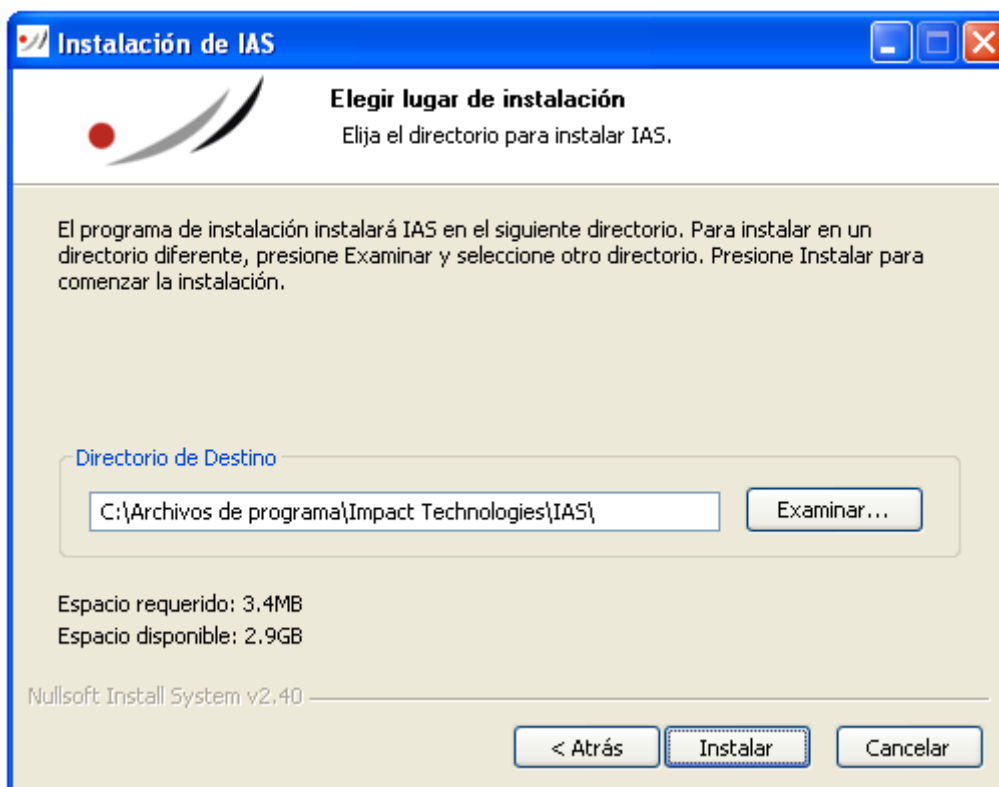
Imagen 2: los componentes



Por defecto, el programa de instalación propone instalar al mismo tiempo los cuatro componentes de IAS. Pinche en "Siguiente".

El programa de instalación le solicitará entonces que elija el directorio de instalación.

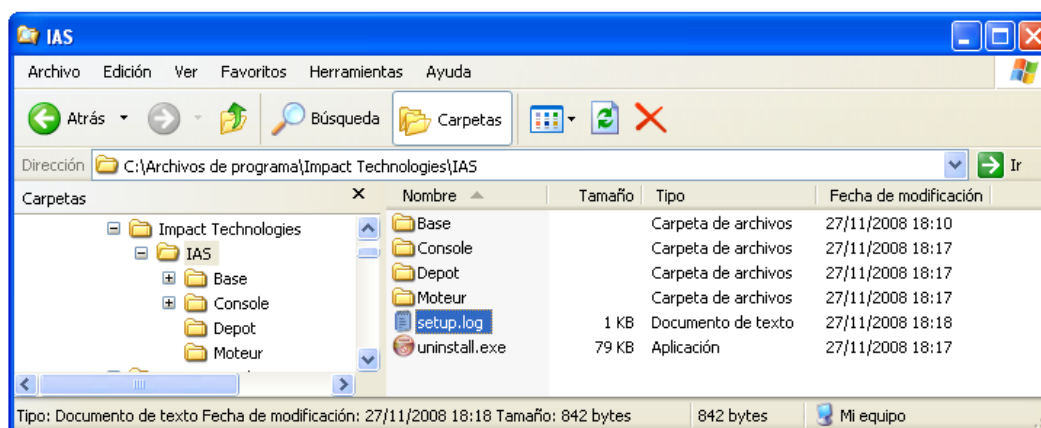
Imagen 3: elegir la carpeta de instalación



Elija el directorio de instalación y pinche en “Instalar”; la instalación comenzará. Ya no se le solicitará que intervenga más. Atención, algunas fases son bastante largas (instalación de .NET 2 y de SQL Express).

Una vez terminada la instalación, la carpeta de instalación será similar a la siguiente imagen:

Imagen 4: la carpeta de instalación



Elemento	Descripción
Base	de los programas auxiliares de configuración de la Base de datos
Consola	el programa Consola de IAS
Depósito	el lugar en el que se almacenan las imágenes Itium
Motor	el Motor de IAS
setup.log	un archivo que resume la instalación

Lance la Consola desde la carpeta "Impact Technologies" del menú "Inicio".

Desinstalación

Utilice el panel de control "Agregar o quitar programas" o el programa uninstall.exe que se ha creado durante la instalación.

Después de la desinstalación, algunos elementos permanecerán en el ordenador:

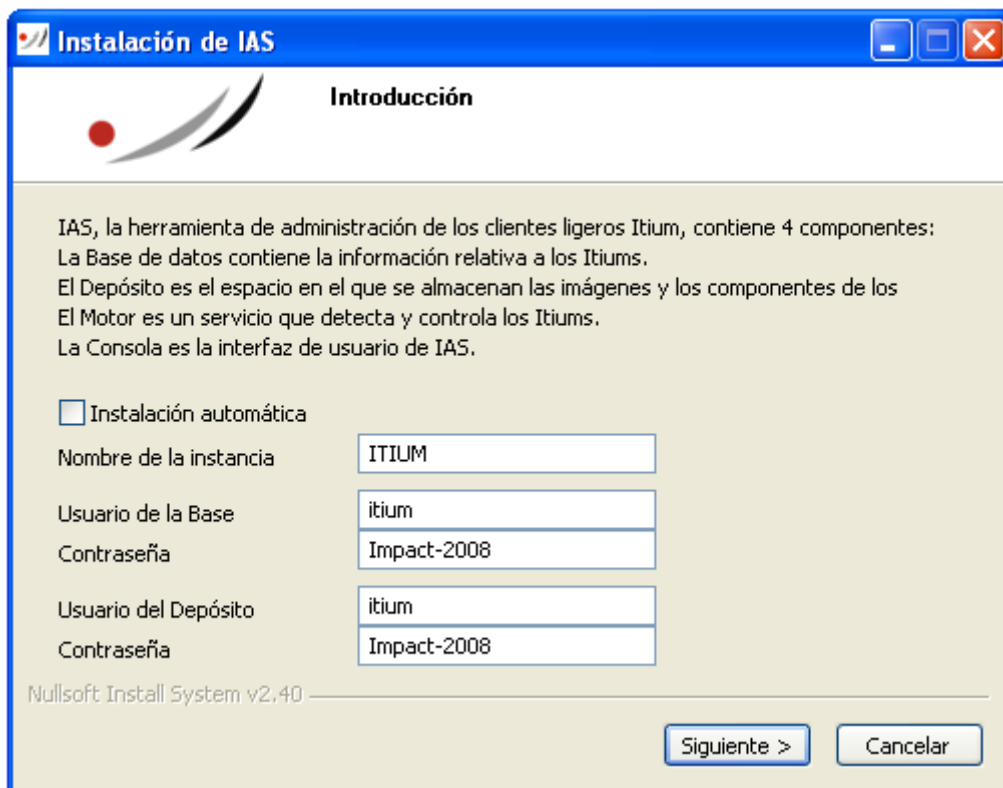
- Los programas "Microsoft .NET Framework 2.0", "Microsoft Visual C++ 2005 Redistributable" y "Microsoft SQL Server 2005". Numerosos softwares utilizan esos programas, y desinstalarlos podría desestabilizar su ordenador. Desintálelos únicamente si está totalmente seguro de no necesitarlos más, y en ese caso desinstale "Microsoft .NET Framework 2.0" en último lugar.
- La instancia SQL Express y los datos Itium que ésta contiene
- La carpeta "Depósito" y las imágenes que contiene
- El archivo "ADF.settings.xml" (en la carpeta "Consola"), que contiene la configuración de la Consola.

Anexos

Instalación avanzada

Si quita la selección de la casilla "Instalación automática" de la primera página, aparecerán nuevas opciones:

Imagen 5: instalación avanzada



Si SQL Express o SQL Server ya se han instalado en la máquina con una instancia llamada ITIUM, o ITIUM1, ITIUM2, etc., el programa de instalación tratará de utilizar esa instancia. De lo contrario, creará una nueva instancia cuyo nombre se elige aquí (por defecto: "ITIUM").

En ambos casos, se creará un usuario de base de datos especial IAS. El nombre de ese usuario y su contraseña pueden elegirse aquí (por defecto serán respectivamente "itium" e "Impact-2008").

Si no se detecta ningún servidor FTP en el ordenador, el setup instalará el servidor FTP Filezilla Server en su propia carpeta (por defecto C:\Archivos de Programa\FileZilla Server) y se creará un usuario FTP especial IAS¹. El nombre de ese usuario y su contraseña pueden elegirse aquí (por defecto serán respectivamente "itium" e "Impact-2008"). La carpeta asociada a ese usuario será la subcarpeta "Depósito" de la carpeta de instalación (ver Imagen 4: la carpeta de instalación).

Si no, no se llevará a cabo ninguna acción adicional relativa al Depósito, y deberá configurarlo manualmente en la Consola (menú "Depósito, Configurar").

Nota: no se recomienda utilizar los caracteres "@" y ":" en las contraseñas.

¹ Nota: se trata de un usuario interno de Filezilla Server y no de un usuario Windows