

FITSTREAM

Guide utilisateur



natural communication

IMPACT TECHNOLOGIES se réserve le droit de modifier à tout moment le contenu de ce document. Bien que l'exactitude des renseignements qu'il contient soit contrôlée avec soin, IMPACT TECHNOLOGIES dégage toute responsabilité pour les conséquences d'éventuelles erreurs ou omissions. Tout ou partie de ce document ne peut être reproduit ni traduit sans l'accord écrit d'IMPACT TECHNOLOGIES.

IMPACT TECHNOLOGIES reserves the right to modify the contents of this document at any time. Although the accuracy of the information it contains has been controlled with care, IMPACT TECHNOLOGIES assumes no responsibility for the consequences of any errors or omissions. This document, or part of it, cannot be reproduced or translated without written authorization of IMPACT TECHNOLOGIES.

Imprimé en France - Printed in FRANCE

Marques déposées / registered trademarks

FITSTREAM est une marque déposée d'IMPACT TECHNOLOGIES.

Les autres marques et noms de produits sont des marques déposées de leurs détenteurs respectifs.

FITSTREAM is a registered trademark of IMPACT TECHNOLOGIES.

Trademarks of other products mentioned in this manual are held by the companies producing them.

Ref	Titre/Title	Rev	Date
NU-FSTR	FITSTREAM	A	02/1999



WARNING : This is a class A product. In a domestic environment this product may cause radio interference in which case the user may be required to take adequate measures.

Sommaire

1	PRESENTATION	1
1.1	COMPOSITION DU PRODUIT	1
1.2	CARATERISTIQUES GENERALES	1
2	INSTALLATION	3
2.1	USB READY ?	3
2.2	PRE-INSTALLATION LOGICIELLE	3
2.3	INSTALLATION MATERIEL	4
2.4	INSTALLATION SOUS WINDOWS 95 OSR2 ET SOUS WINDOWS 98	4
2.5	LEDS D'ÉTAT ET DE CONTRÔLE DES PORTS	7
3	OUTIL DE CONFIGURATION FITSTREAM	9
3.1	MODIFICATION DES PARAMÈTRES DES FITSTREAM INSTALLÉS ET CONNECTÉS	9
3.2	HISTORIQUE D'INSTALLATION D'UN FITSTREAM	11
3.3	MODIFICATION DE L'HISTORIQUE D'UN FITSTREAM	11
3.4	SUPPRESSION DE L'HISTORIQUE D'UN FITSTREAM	11
3.5	CONFIGURATION AVANCÉE	12
3.6	PRÉ-INSTALLATION D'UN FITSTREAM	12
3.7	DÉSINSTALLATION DE FITSTREAM	12
4	GARANTIE	13

1

PRESENTATION

1.1 COMPOSITION DU PRODUIT

- Un serveur de ports FITSTREAM
- 1 câble USB
- La disquette d'installation

1.2 CARATERISTIQUES GENERALES

Bus	USB.
Configuration maximum	64 FitStream.
Nombre de ports RS232	4
Signaux disponibles	Tx, Rx, CTS, RTS, DTR, DSR, DCD, RI.
Connectique	SUB-D 9 Mâle.
Vitesse maximum sur chaque port	230 400 bauds.
Protection contre les D.E.S.	Intégrées sur chaque port.
Alimentation	Directe par le Bus.
Consommation	2W Max.
Conditions de fonctionnement	
Température	+10 / +55 °C.
Humidité	90% Max. Sans condensation.

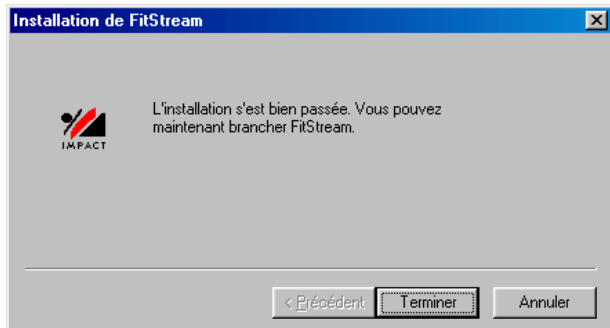
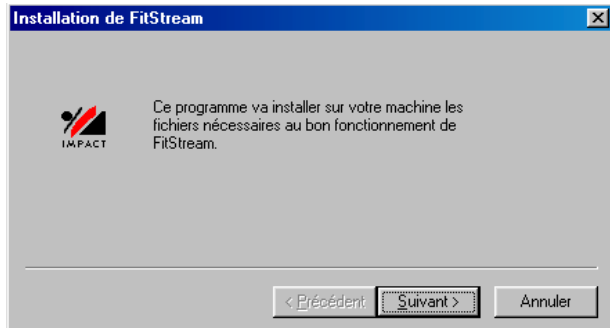
2 INSTALLATION

2.1 USB READY ?

Vérifiez que votre ordinateur est bien configuré pour le bus USB avec l'utilitaire "UsbReady.exe"

2.2 PRE-INSTALLATION LOGICIELLE

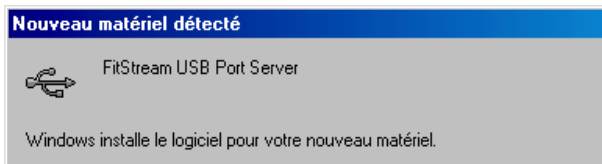
Pour que FitStream soit reconnu par le système d'exploitation dès la première connexion, exécutez le programme "setup.exe" sur la disquette (\FitStream\setup.exe sur le CD-ROM). Puis suivez les instructions de l'assistant d'installation.



2.3 INSTALLATION MATERIEL

Reliez FitStream à l'un des port USB de votre machine par l'intermédiaire du câble USB fourni.

Le système d'exploitation détecte et installe le nouveau périphérique.

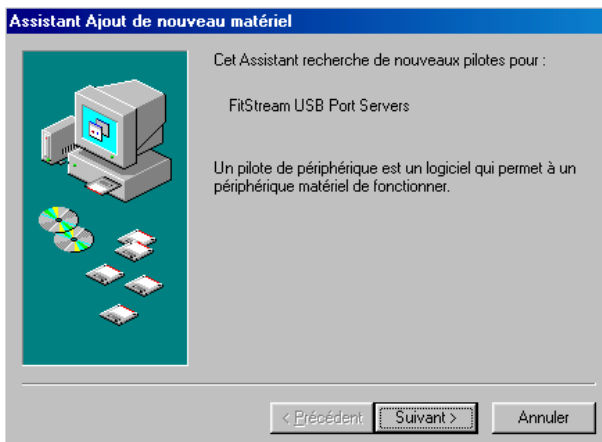


Votre FitStream est opérationnel. Les noms affectés aux nouveaux ports série sont les quatre premiers disponibles sur l'ordinateur. Par exemple si vous disposez de deux ports COM1 et COM2, les noms des ports affectés à FitStream seront COM3 à COM6.

Pour consulter ou modifier ces informations utilisez l'utilitaire 'FitStream' du panneau de configuration.

2.4 INSTALLATION SOUS WINDOWS 95 OSR2 ET SOUS WINDOWS 98

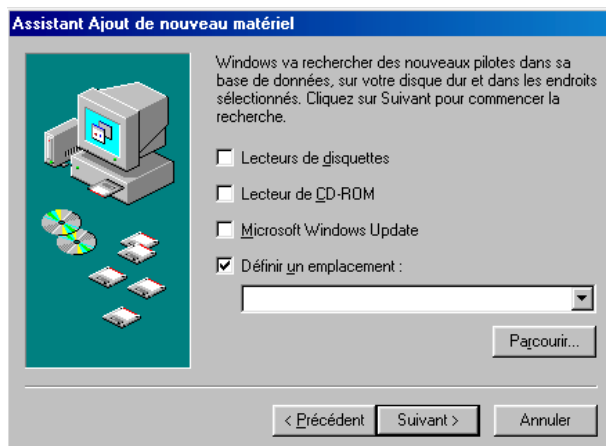
Si vous n'avez pas pré-installé le logiciel FitStream avant la première connexion, les écrans suivants doivent apparaître successivement:



Cliquez sur le bouton **Suivant**



Sélectionnez l'option **Rechercher le meilleur pilote pour votre périphérique** puis cliquez sur le bouton **Suivant**

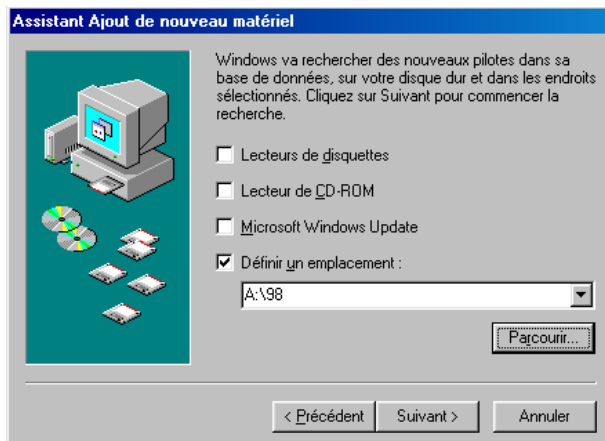


Insérez la disquette ou le CD-ROM fourni avec FitStream dans le lecteur.

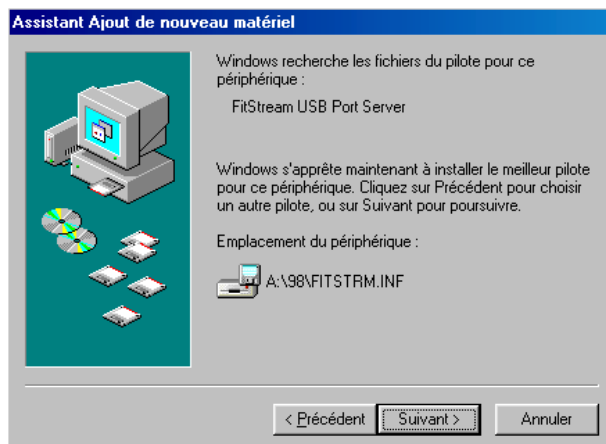
Cochez la case **Définir un emplacement** puis cliquez sur le bouton **Parcourir**



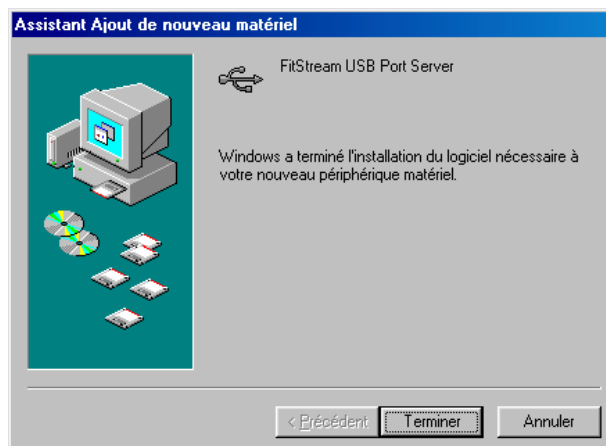
Sélectionnez le répertoire 98 (ou 95 si vous êtes sous Windows 95) sur la disquette (\FitStream\98 ou \FitStream\95 sur le CD-ROM) puis cliquez sur le bouton **OK**



Cliquez sur le bouton **Suivant**



Cliquez sur le bouton **Suivant**



Cliquez sur le bouton **Terminer**

2.5 LEDS D'ETAT ET DE CONTROLE DES PORTS

2.5.1 LED d'état USB

Cette LED est éteinte à la connexion du boîtier. Elle clignote pendant la phase d'initialisation par le système d'exploitation.

Elle est allumée et fixe pour indiquer que le serveur de ports est prêt à fonctionner.

2.5.2 LEDs d'état des ports

Chaque LED verte associée à un port indique l'utilisation de celui-ci par le système d'exploitation.

LED verte allumée = Port en cours d'utilisation.

2.5.3 LEDs de contrôle de trafic sur les ports

Chaque LED rouge associée à un port clignote au rythme des transferts de données sur le port en émission ou en réception

3

Outil de configuration FitStream

L'outil de configuration FitStream est accessible depuis le panneau de configuration.

Il permet :

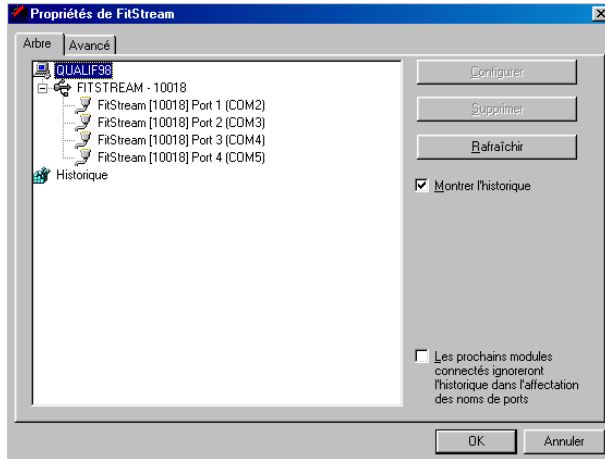
- De visualiser les FitStream connectés et les ports série associés.
- De vérifier l'assignation des noms de ports faite à l'installation.
- De renommer le ou les FitStream (par défaut, le numéro de série) avec un nom de votre choix (utile dans les configurations comportant plusieurs FitStream).
- De renommer les noms de ports séries associés à FitStream.
- De désinstaller FitStream ainsi que les pilotes associés.

3.1 MODIFICATION DES PARAMETRES DES FITSTREAM INSTALLEES ET CONNECTES

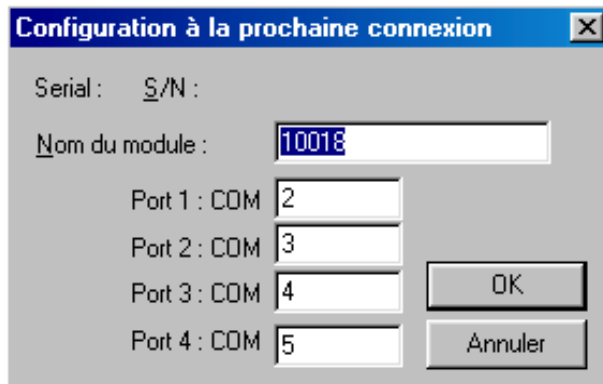
Cette fonction permet de modifier le nom (numéro de série par défaut) des FitStream connectés sur le bus USB ainsi que les numéros des ports.

Les modifications appliquées seront validées à la prochaine déconnexion / connexion du FitStream concerné.

Lancez le configurateur FitStream depuis le panneau de configuration de Windows.



Dans la fenêtre principal (onglet arbre), sélectionnez le FitStream à modifier.
Cliquez sur le bouton **Configurer** pour faire apparaître la boîte **Configuration à la prochaine connexion**.



Modifiez le nom par défaut dans le champs « **Nom du module** »
Saisissez dans les champs correspondant aux ports, un nombre entier compris entre 1 et 128.
Cliquez sur le bouton « **OK** » pour enregistrer la nouvelle configuration.
Débranchez puis rebranchez votre FitStream pour que les modifications prennent effet.

3.2 HISTORIQUE D'INSTALLATION D'UN FITSTREAM

Chaque FitStream ayant fait l'objet d'une installation préalable, possède un historique de configuration c'est à dire une base d'information mémorisant les principaux paramètres de configuration de chaque serveur de ports (nom et numéros des ports).

Il permet à un FitStream qui a déjà été branché au moins une fois sur votre système, de récupérer automatiquement tous ses derniers paramètres de configuration à la prochaine connexion sur le port USB (sous réserve de disponibilité de noms des ports).

3.3 MODIFICATION DE L'HISTORIQUE D'UN FITSTREAM

Vous pouvez si vous le souhaitez, modifier l'historique d'un FitStream de façon à affecter de nouveaux paramètres de configuration qui seront pris en compte à la prochaine connexion. Pour modifier l'historique d'un FitStream, procédez de la façon suivante :

Activez le cas échéant l'option **Montrer l'historique**

Sélectionnez dans l'historique le FitStream à modifier.

Cliquez sur le bouton **configurer**

Assignez les nouveaux paramètres dans la boîte de dialogue **Configuration à la prochaine connexion**

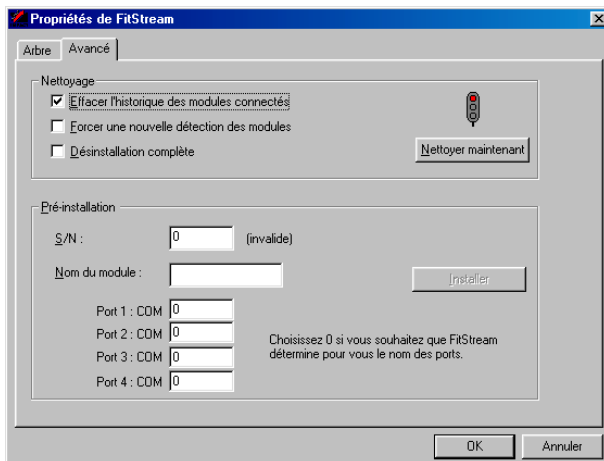
3.4 SUPPRESSION DE L'HISTORIQUE D'UN FITSTREAM

La suppression de l'historique permet d'annuler la fonction d'historique pour un serveur de ports.

Pour supprimer un historique, procédez de la façon suivante :

- Activez le cas échéant l'option **Montrer l'historique**
- Sélectionnez dans l'historique le FitStream à modifier.
- Cliquez sur le bouton **supprimer**

3.5 CONFIGURATION AVANCEE



3.6 PRE-INSTALLATION D'UN FITSTREAM

Cette fonction est accessible dans l'onglet **Avancé** du configurateur de FitStream. Elle permet de prédéfinir les paramètres de configuration d'un FitStream n'ayant pas d'historique d'installation (FitStream n'ayant jamais été installé où dont l'historique aurait été supprimé). Pour pré installer un FitStream, vous devez au préalable connaître son numéro de série.

3.7 DESINSTALLATION DE FITSTREAM

La désinstallation est accessible à partir de l'onglet **Avancé** du configurateur dans la rubrique **nettoyage**. Il existe trois niveaux de désinstallation FitStream. Pour activer la désinstallation, tous les FitStream doivent préalablement être débranché du bus USB (feu tricolore au vert).

Le premier niveau de désinstallation permet d'effacer l'historique de tous les FitStream qui ont été connectés au système.

Le second niveau supprime toute référence à FitStream dans la base de registre.

Le troisième niveau permet une désinstallation complète (suppression de tous les points d'entrés de FitStream dans la base de registre et effacement de tous les fichiers).

4

GARANTIE

La garantie des matériels neufs est à la charge d'IMPACT TECHNOLOGIES. Sauf conditions particulières, elle est d'un an à partir de la date de livraison. La garantie se limite à la réparation ou au remplacement des matériels défectueux. Les pièces fournies en échange des pièces reprises seront soit des pièces neuves, soit des pièces assurant le même usage que si elles étaient neuves. Les pièces ou produits repris deviennent la propriété d'IMPACT TECHNOLOGIES.

Une action au titre de la garantie ne prolonge en aucun cas la durée initiale de cette garantie.

Cette garantie ne comprend pas la réparation des dommages aux produits consécutifs à un accident, un sinistre, un usage anormal, un emploi des produits à un usage autre que celui pour lequel ils ont été conçus, une modification des produits non effectuée par IMPACT TECHNOLOGIES.

IMPACT TECHNOLOGIES NE FOURNIT AUCUNE GARANTIE EXPRESSE OU IMPLICITE, EN PARTICULIER EN CE QUI CONCERNE L'APTITUDE DES PRODUITS A ATTEINDRE LES OBJECTIFS QUE LE CLIENT S'EST FIXES.

IMPACT TECHNOLOGIES ne pourra être considérée comme responsable d'un dommage indirect tel que perte de bénéfice, perte de commandes, trouble commercial quelconque ou action dirigée contre le client par un tiers, qui pourrait résulter de l'utilisation du produit, et ce, même si IMPACT TECHNOLOGIES a eu connaissance de tels dommages.

RAPPEL

Pour exporter ou réexporter ce produit, l'obtention de licences peut s'avérer nécessaire.



IMPACT TECHNOLOGIES – 6, rue de l’Acadie – 91953 LES ULIS CEDEX France
Tél : (+33) 1 64 86 29 20 Fax : (+33) 1 64 86 29 30 – E-mail : impact@itechno.com

WEB : www.itechno.com